

Asistent tvorby adaptačních roadmap

STRUČNÝ NÁVOD K POUŽITÍ

Obsah

Obsah.....	1
Úvodem	2
Technické požadavky na Asistenta	3
Navigace v prostředí Asistenta	3
Krok 1 - Vložení informací o obci a týmu zodpovědném za akční plán	4
Krok 2 - Vložení silných a slabých stránek ze SWOT.....	6
Krok 3 – Výběr dokumentů ze znalostní báze	7
Krok 4 – Definice hrozeb a zranitelných sektorů.....	9
Krok 5 – Návrh opatření	11
Krok 6 – Sestavení akčního plánu	12

Úvodem

Asistent adaptačních roadmap (dále také „Asistent“, „ARM“) je elektronický nástroj určený pro podporu zpracování akčních plánů adaptace menších měst na změnu klimatu. Nástroj je vytvořen na platformě kancelářského software MS Excel a pro automatizované činnosti využívá maker a komponent VBA. ARM pracuje v prostředí MS Excel 2010 a vyšším a vyžaduje povolené zpracování maker a skriptů VBA.

Asistent je pouze nástrojem podpůrným. Vyžaduje tedy nutnou interakci uživatele i jeho základní orientaci v problematice tvorby strategických dokumentů, v problematice adaptace sídel a znalost obce a poměrů v ní.

Potenciálním uživatelům doporučujeme prostudovat publikaci Adaptace sídel na změnu klimatu (dostupná na <http://www.adaptacesidel.cz/default/kategorie?priskevek=145>).

Technické požadavky na Asistenta

Softwarové požadavky:

- tabulkový kalkulátor MS Excel verze 2010 a vyšší
- povolené zpracování maker
- nainstalované a povolené komponenty pro zpracování VBA (Visual Basic for Applications)
- pro prohlížení odkazů do znalostní báze a další funkce připojení k internetu

Navigace v prostředí Asistenta

Jednotlivé kroky práce s Asistentem jsou rozloženy na jednotlivých listech sešitu MS Excel. Mezi těmito listy je možné přecházet buď pomocí záložek listů na spodní straně sešitu



nebo pomocí navigačních tlačítek umístěných pod záhlavím každého listu



Aktuální krok je indikován v záhlaví listu.



Pokud není uvedeno jinak, není nutné projít všemi kroky v navrženém pořadí – jednotlivé kroky je možné přeskokovat, navracet se k nim a podobně.

Krok 1 - Vložení informací o obci a týmu zodpovědném za akční plán



V tomto kroku má uživatel možnost vybrat obec, pro kterou se adaptační strategie zpracovává. Obec je možné vybrat ze seznamu případně přímým zápisem. Vzhledem k tomu, že se v ČR vyskytuje řada obcí se stejným názvem, jsou v tomto případě odlišeny uvedením správního obvodu obce s rozšířenou působností (ORP), do kterého náleží.

Název města/obce:

- Holoubkov
- Holovousy (ORP Kralovice)
- Holovousy (ORP Hořice)
- Holštejn
- Holubice (ORP Černošice)
- Holubice (ORP Slavkov u Brna)
- Holubov**
- Holýšov

Asistent po vložení názvu obce načte základní údaje o obci (počet obyvatel, rozlohu a podobně) z aktuálních dat ČSÚ. Tato automaticky doplněná data má uživatel možnost editovat kliknutím na tlačítko **Upravit dohledané údaje**

Upravit dohledané údaje

Typ obce	Obec
Výměra [ha]	1 556,0626
Počet budov s ČP/č. ev.	606
Počet ČP v obci	422
Počet bytů v obci	517
Počet obyvatel k 31.12.2017	1 096
Kraj	Jihočeský kraj
ORP	Český Krumlov
Region soudržnosti	Jihozápad

Zdroj dat: ČSÚ

Edítace údajů o obci

Holubov

Výměra v ha:

Počet budov s č.p./č.ev:

Počet ČP v obci:

Počet bytů v obci:

Počet obyvatel:

Dále je doporučeno vložit do příslušného pole text úvodního prohlášení, v němž se deklaruje vůle zpracovat adaptační strategii a důvody, které k tomu vedou.

Do tabulky, která se nachází pod údaji o obci, je třeba vyplnit tým, který na zpracování adaptační strategie pracuje.



K čemu jsou využity údaje v kroku 1?


- Dohledané a případně upravené údaje o obci jsou kopírovány do výsledného dokumentu
- Velikost obce je využívání pro doporučení rozsahu informací ve SWOT analýze
- Úvodní prohlášení je kopírováno do výsledného dokumentu
- Informace o členech týmu slouží při sestavování akčního plánu (přiřazení zodpovědnosti za konkrétní část akčního plánu)

Krok 2 - Vložení silných a slabých stránek ze SWOT



Asistent nepožaduje vytvoření kompletní SWOT analýzy. Pro další kroky je však třeba identifikovat silné stránky (**S**) a slabé stránky (**W**). Počet silných a slabých stránek, které uživatel vloží je limitován 20 záznamy; asistent na základě velikosti sídla doporučí „rozumný počet“ vstupů.

Zbývající část SWOT analýzy – tedy příležitosti (**O**) a hrozby (**T**) jsou nepovinnými údaji a asistent jejich vložení pro další činnost nepožaduje.

Jednotlivé prvky SWOT analýzy vkládejte stručně buď přímým zápisem do jednotlivých tabulek, nebo pomocí vkládacího formuláře, který se otevře kliknutím na tlačítko 

Dialogové okno s titulem "Přidání slabé stránky". Obsahuje dvě textová pole: "Slabá stránka" a "Detailní popis slabé stránky". Na dně okna jsou dvě tlačítka: "Uložit" a "Zavřít".

Případnou editaci či smazání chybných záznamů je možné provádět přímo editací v příslušné části tabulky.



K čemu jsou využity údaje v kroku 2?

- Silné a slabé stránky využívány při výběru adaptačních opatření. Každé z vybraných opatření musí být „spárováno“ buď se silnou, nebo se slabou stránkou

Krok 3 – Výběr dokumentů ze znalostní báze



Asistent umožňuje uživateli vybrat relevantní dokumenty ze znalostní báze, která je online publikována na webu <http://adaptacesidel.cz/znalostni-baze>. Dále má uživatel možnost přidat do znalostní báze informace o dalších relevantních dokumentech.

Výběr dokumentu ze znalostní báze se provádí kliknutím na tlačítko označené

Výběr záznamu ze znalostní báze

Adaptace na změnu klimatu na stránkách MŽP
Interdisciplinární metody výzkumu klimatické změny jako příklad propojení přírodních a společenských věd
Informace o aktuálním stavu řízení vodních nádrží
Evropská platforma pro klimatickou adaptaci CLIMATE-ADAPT
Plánování v oblasti vod, možná adaptační opatření na předpokládanou změnu klimatu - pohled správce povodí a vodních toků
Implementace krajinných adaptačních opatření v právních souvislostech
Níva a její potenciál
Koncepte adaptačních opatření pro nivu Telky Moravy (ř. km 262 - 267)
Soubor prezentací z konference Přizpůsobení českých měst a obcí důsledkům změny klimatu jako ekonomické a bezpečnostní výzvy
Koncepte adaptačních opatření pro horní povodí Benkovského potoka
Navrhování adaptačních opatření pro snižování dopadů klimatické změny na hydrologickou bilanci v ČR
Šesté národní sdělení
Strategie EU pro přizpůsobení se změně klimatu
Změna klimatu
Informační brožura Sucho - vážná hrozba pro Českou republiku
Adaptace Evropy na klimatickou změnu: porovnání národních adaptačních strategií (Europe adapts to climate change: Comparing National Adaptation Strategies to climate change in the conditions of the Czech Republic)
Odhad dopadů klimatické změny na hydrologickou bilanci v ČR a možná adaptační opatření
Možnosti zmírnění současných důsledků klimatické změny zlepšením akumuláční schopnosti v povodí Rakovnického potoka
Časová a plošná variabilita hydrologického sucha v podmínkách klimatické změny na území České republiky
Aktualizace odhadu hydrologických dopadů klimatické změny na povodích ČR
Resilience a adaptace měst jako nová výzva pro programovací období 2014+. Příklad města Hradce Králové.
Hodnocení hrozeb spojených s dopady klimatické změny na města a regiony
Seznam předpisů a dalších dokumentů na úseku povodňové ochrany a obnovy území postiženého povodně
Portál INTERSUCHO
Krizový management: Případové bezpečnostní studie
Vliv činnosti člověka na krajinu českého venkova s důrazem na vodní režim a zadržování vody v krajině
Digitální povodňový plán České republiky
Průvodce pro zjištění nebezpečí výskytu povodně
Plán pro zvládnutí povodňových rizik v povodí Labe
Plán pro zvládnutí povodňových rizik v povodí Dunajce
Plán pro zvládnutí povodňových rizik v povodí Odry
Zpráva OECD o rizicích a adaptacích spojených se změnou klimatu
Zpráva k projektu Zlepšení dosažitelných odhadů dopadů klimatické změny v sektorech vodního hospodářství, zemědělství a lesnictví a návrhy akcí
Klíma portál Evropské agentury pro životní prostředí
Bílá kniha Evropské komise o přizpůsobení se změně klimatu
Změna klimatu a adaptace na webu Ministerstva zemědělství
Adaptace na změnu klimatu v evropských městech (Climate change adaptation in European cities)
Evropské fondy pro obce - příležitosti v období 2014 - 2020
Adaptace na změnu klimatu ve městech pomocí přírodních opatření
Informační portál klimatická změna.cz
Komplexní studie dopadů, zranitelnosti a zdrojů rizik souvisejících se změnou klimatu v ČR
Závěrečná zpráva projektu PESETA II
Zpráva OECD o ekonomických aspektech adaptace na změnu klimatu
Národní adaptační strategie napříč Evropou a jejich dopad na strategie měst (National climate policies across Europe and their impacts on cities str.)

Obsah dokumentu znalostní báze | Charakteristika

Seznam webových stránek Ministerstva životního prostředí věnovaných adaptaci na změnu klimatu

Typ dokumentu | Komplexní portál

Vložit a pokračovat

www

Vložit a zavřít

Zavřít

Kliknutím na tlačítko je informace o dokumentu vložena do tabulky

Kliknutím na tlačítko je informace o dokumentu vložena do tabulky a formulář se zavře

Kliknutím na tlačítko je spuštěn přednastavený www prohlížeč s příslušnou webovou stránkou

Při otevírání některých webových stránek může být zobrazeno varovné hlášení o stahování obsahu z internetu.

Odstranění záznamu řádku tabulky je možné provést umístěním cursoru na příslušný řádek a kliknutím na tlačítko .

Do znalostní báze je možné vložit i vlastní dokument a to kliknutím na tlačítko a vyplněním údajů ve vstupním formuláři.

ID dokumentu je unikátní kód dokumentu ve znalostní bázi. Kliknutím na tlačítko **Vygenerovat ID** tento kód vygeneruje. Typ dokumentu je třeba vybrat z nabízeného seznamu.

Dále se postupuje obdobně jako při výběru dokumentů ze znalostní báze.



K čemu jsou využity údaje v kroku 3?

Sestavení sady dokumentů znalostní báze a vložení vlastních dokumentů není nezbytné pro další činnost Asistenta. Tento krok však je však silně doporučen – tým tak získá ucelený a přehledný soubor všech relevantních dokumentů potřebných pro zpracování adaptační strategie a akčního plánu.

Krok 4 – Definice hrozeb a zranitelných sektorů



V tomto kroku definuje uživatel hrozby a jejich závažnost a zranitelné sektory. Postup hodnocení závažnosti hrozeb je publikován v dokumentech dostupných na <http://adaptacesidel.cz>.

Odkaz na relevantní dokument je dostupný z prostředí Asistenta.

Tento krok je rozdělen na 3 listy excelového sešitu:

List **Hrozby a zranitelnost 1**

Do tabulky se u relevantních hrozeb vyplní bodové hodnocení pravděpodobnosti a závažnosti každého ze scénářů hrozb. Vysvětlivky k bodovému hodnocení jsou uvedeny ve spodní části listu.

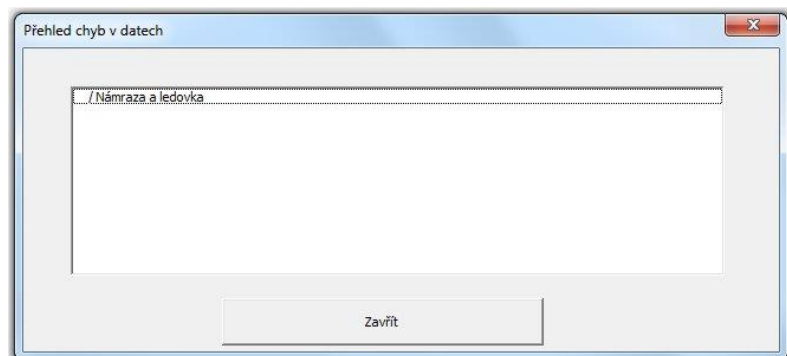
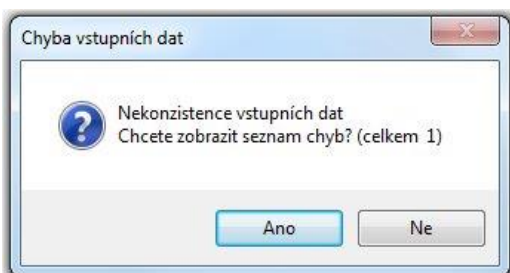
List **Hrozby a zranitelnost 2**

Do tabulky se doplní hodnocení zranitelnosti sektorů konkrétní hrozbou. Vysvětlivky k bodovému hodnocení jsou uvedeny ve spodní části listu.

List **Vyhodnocení**

Tento list obsahuje pro informaci syntézu dvou vstupních tabulek s vyznačenými hrozbami a jejich pořadím závažnosti. Další vyhodnocení lze povést kliknutím na tlačítko **Provést vyhodnocení**.

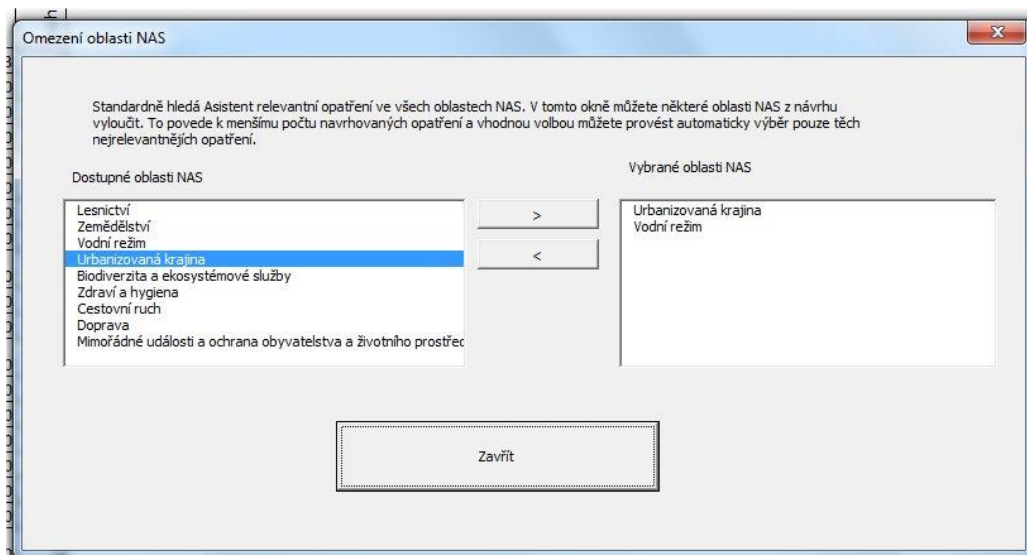
Asistent provede kontrolu konzistence dat. **Platí pravidlo, že pro každou definovanou hrozbu musí existovat alespoň jeden zranitelný sektor.** Pokud je tedy vyplněno hodnocení zranitelnosti sektoru a není vyplněno hodnocení závažnosti hrozby, či naopak, zobrazí se chybové hlášení:



Data je v takovémto případě třeba opravit – doplnit.

Pokud jsou data v pořádku, provede Asistent vyhodnocení a výběr možných opatření z databáze. A zobrazí je na listu **Návrh opatření**.

Uživatel může výběr opatření zúžit pouze na některé oblasti národní adaptační strategie. Tuto volbu je možné provést kliknutím na tlačítko **Omezit oblast NAS** a ve formuláři vybrat příslušné oblasti.



Pokud není výběr proveden, proběhne prohledávání nad všemi oblastmi národní adaptační strategie.



K čemu jsou využity údaje v kroku 4?

- Údaje o hrozbách a zranitelnosti jsou nejdůležitějším vstupem pro práci Asistenta
- Na základě hodnocení hrozeb a zranitelnosti je proveden výběr opatření z databáze

Krok 5 – Návrh opatření



Asistent automaticky vybere podle definovaných hrozeb relevantní opatření z databáze. Opatření pocházejí ze Strategie přizpůsobení se změnám klimatu v podmínkách ČR (NAS).

Z automaticky vybraných opatření uživatel vybere ta opatření, která považuje za relevantní. Ke každému takto vybranému opatření je třeba přiřadit alespoň jednu silnou či slabou stránku ze SWOT analýzy.



K čemu jsou využity údaje v kroku 5?

- Vybraná opatření jsou základem pro tvorbu akčního plánu

Krok 6 – Sestavení akčního plánu



Data pro akční plán

Uživatel ke každému opatření definuje jeden či více úkolů, které vedou k naplnění daného opatření. Úkol je definován popisem, termínem, náklady a je třeba k němu vybrat zodpovědného člena týmu (definovaného v bodě 1). Asistent upozorňuje uživatele na opatření, k nimž dosud není definován žádný úkol.



K čemu jsou využity údaje v kroku 5?

- Vybraná opatření jsou základem pro tvorbu akčního plánu

Sestavení dat pro akční plán

Uživatel ke každému opatření definuje jeden či více úkolů, které vedou k naplnění daného opatření. Úkol je definován popisem, termínem, náklady a je třeba k němu vybrat zodpovědného člena týmu (definovaného v bodě 1). Asistent upozorňuje uživatele na opatření, k nimž dosud není definován žádný úkol.

Generování akčního plánu

Asistent z dostupných dat vygeneruje akční plán včetně indikativní finanční náročnosti. Tento akční plán je možné vytisknout, uložit jako PDF soubor, případně pomocí clipboardu do běžných kancelářských aplikací.

Asistent je dostupný na webové stránce <http://adaptacesidel.cz>.